

保育防災 アクションマイスター

認定講座を終えて～

あかまえこども園

坂屋 麻依・飛澤 裕圭

備蓄について考えてみた!!



5月11日の認定講座のあとに
園内の備蓄について意見を
出し合い、教材雑誌を見ながら価格
の比較などを行いました☆

持ち出し用のリュックの大きさ



現在の物よりも頑丈な物



発見!!



おんぶ紐って色々な種類がある事
を発見!!



ミルクも必要だよね?

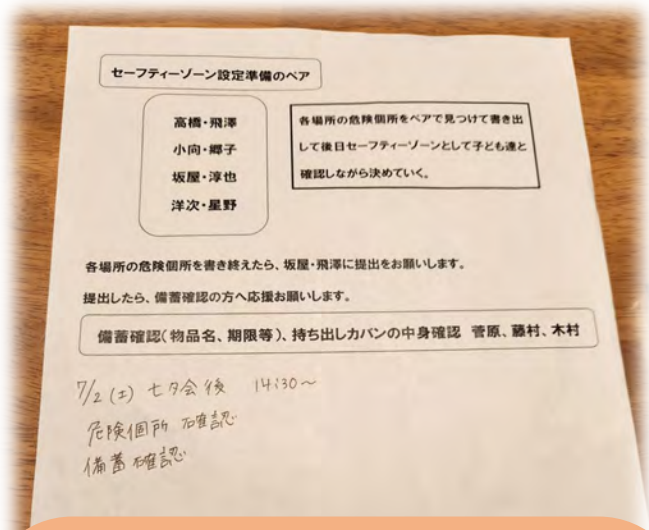


給食さんにも確認しよう♪

2021.5.27

みんなで園内の危険個所を探そう

2021.7.2



6月末の職員会議の時に七夕会の後に全員で危険個所を確認したいことを伝えて協力してもらいグループ分けをして時間を決めて取り組んで行った。



子どもの目線になれるようにしゃがんだり、寝転ぶ事で危険な場所が見えてきました。



未満児室内を綺麗にしているにも
備え付けの物などで危険な物って
意外と沢山あることに気が付きました。

園内の防災グッズ確認しよう!!



防災グッズの在庫や使用期限の確認しながら取り出しやすいように整理整頓して頂きました。



持ち出し用リュックが玄関にもいくつかあるなかの一つ!! 中身を見直すいい機会でした。

アンケートに協力してもらいました！

災害発生時(地震からの津波)の避難場所について、参考までに皆様のご意見をお聞かせいただきたいと思いますので、アンケートにご協力をお願いします。

避難方法 ※どれか一つ、○で囲んでください。… 徒歩 or 車 or その他

避難場所候補 ※ () の中に○を付けてください。

2階保育室 () … 外に出ることなく、素早く避難できる。雨風も大丈夫。浸水想定ではテラス入口(部屋より一段高い所)の高さまで水がくる。部屋に立った時、大人の膝下まで浸水。周りの水が引くまでは孤立となってしまう可能性あり。

赤前小学校 () … 徒歩 1.2km(17分)、車 1.4km(4分) 建物は頑丈。浸水することはない。雨風も大丈夫。海側に向かって行く事になる。普段は施設されている為、避難した際に入れないかも？孤立の可能性はあるがヘリポート設けが予定されている。

藤畑 () … 約 1km 徒歩(15分)、車(3分) 津波の心配はない。藤畑から豊間根や花輪方面に抜けて行ける為、孤立の心配はなし。保護者にも受け渡し可能。道中が湿むかもしれないが時間がかったとしても、山を抜けて行くため、津波からは安全に避難できる。

その他 () … 避難場所の候補 ※メリット、デメリットもあれば記入をお願いします。

赤小は建物内に避難できるので安全安心だと思います。
藤畑は近いし、折り返しもある。もし、その道を渡ると、折り返しに
場内が狭いので、避難場所も、
赤小は赤前地区なので避難所は赤小だと思いますが、
藤畑は津波に強いので、津波石に逃げたいです。

★ご協力ありがとうございました！

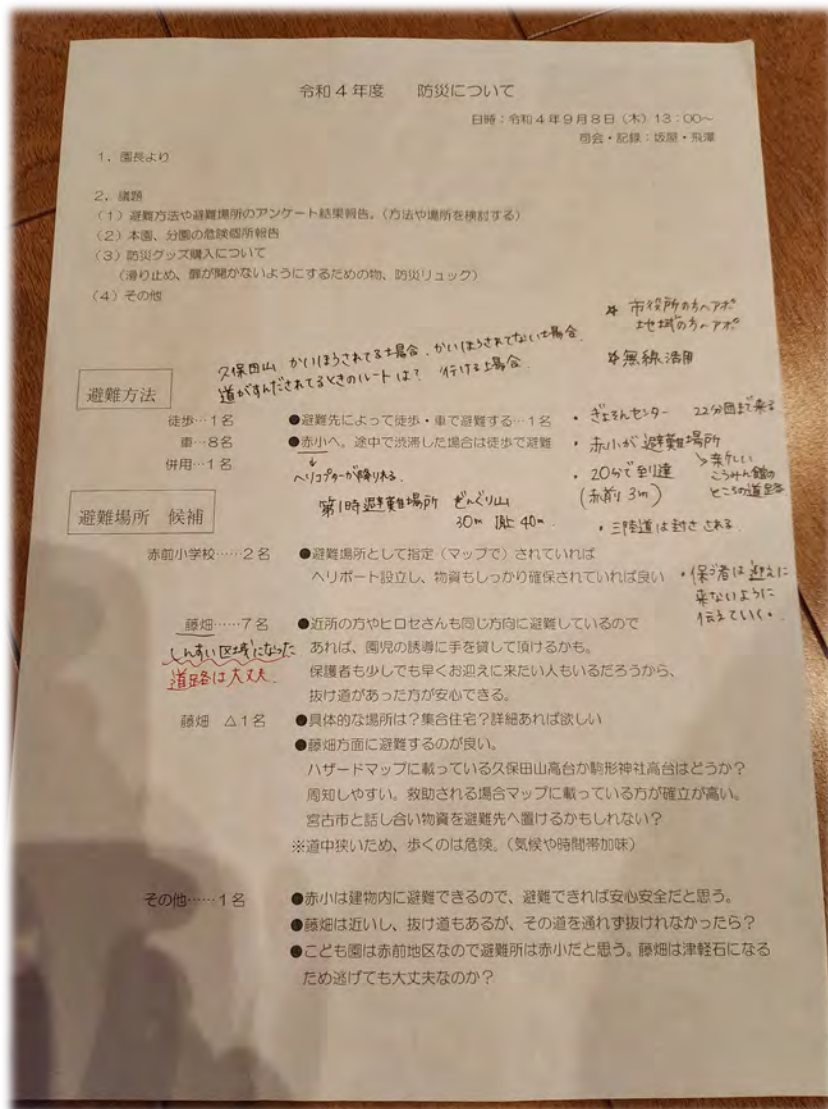
今週中

7月27日にあった職員会議の中でアクションマイスターからの話と言う事で時間をもらい、避難方法や避難場所についてのアンケートに協力して頂きました！！

車での避難が8名
徒歩が1名
車と徒歩、併用という意見も1名いた。

避難場所として地域の小学校へ行くや車で山を越えたところに避難するという意見もあった。しかし、車で山を越えての避難では頑丈な建物などがなく、開けた場所のみだったため検討が必要だった。

アンケートを元に意見交換会



園長先生、副園長先生、主任
認定講座を受けている2名で
アンケートを元に意見交換会をひらいた。
車での避難もいいが、それには
道路状況によっては、車じゃない方がいいなどの
意見が出た。
危機管理課の方をお招きして避難場所や避難方法に
ついての意見を頂けるように連絡をしたり
地域の方たちや山の所有者の方と連絡を
取り合っていくという話で終わった。

危機管理課の方に来て頂きました☆

2021.10.26



車での避難は理想！
だがしかし、全国的に車での避難は
進めていない。

子どもたちをどこなら安全に
保護者へ引き渡せるかを
考える事が大切！

避難場所での待機は2時間
低いところへはいかない。
高いところで波が引くのを待つ。
例：車を他の人の迷惑にならない場
所に置き、2階保育室や山で待機し、
波が引いてから車に乗り協定を
結んだところへ避難する。
同じ法人内で安全な場所にある
保育所があるため、そこに行き
保護者の迎えを待つ。

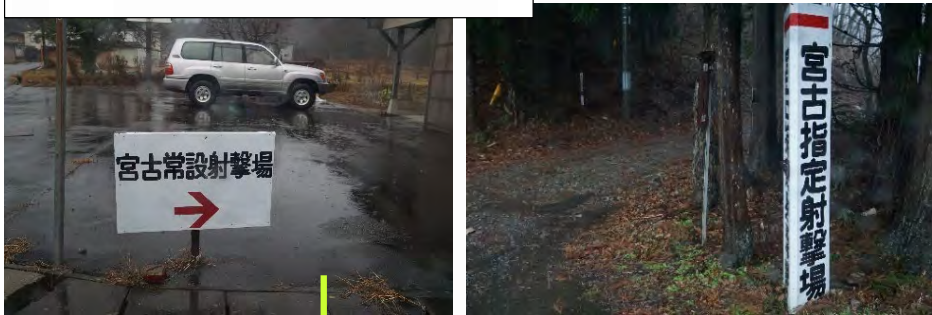
13:40 あかまえこども園駐車場から出発
【藤畑から抜けて花輪保育所へ】

駐車場から0.6キロの所に公園の入り口
【工事で木が切り倒され開けていた】



道なりに進んで行くと藤畑に出る。
左側が開けている。

射撃場の看板の所を左折 1.1キロ



仮設の跡地



道なりにずっと進んで行くと
橋に出て左折 4キロ (13:54)

豊間根方面へ進み
三陸動の看板を右折し三陸道には
乗らずそのまま道なりへ



道なりに進み 看板が出てくる
106方面へ左折 (直進は津軽石に出てしまう)

しばらく道なりに進み T字路に出たら右折

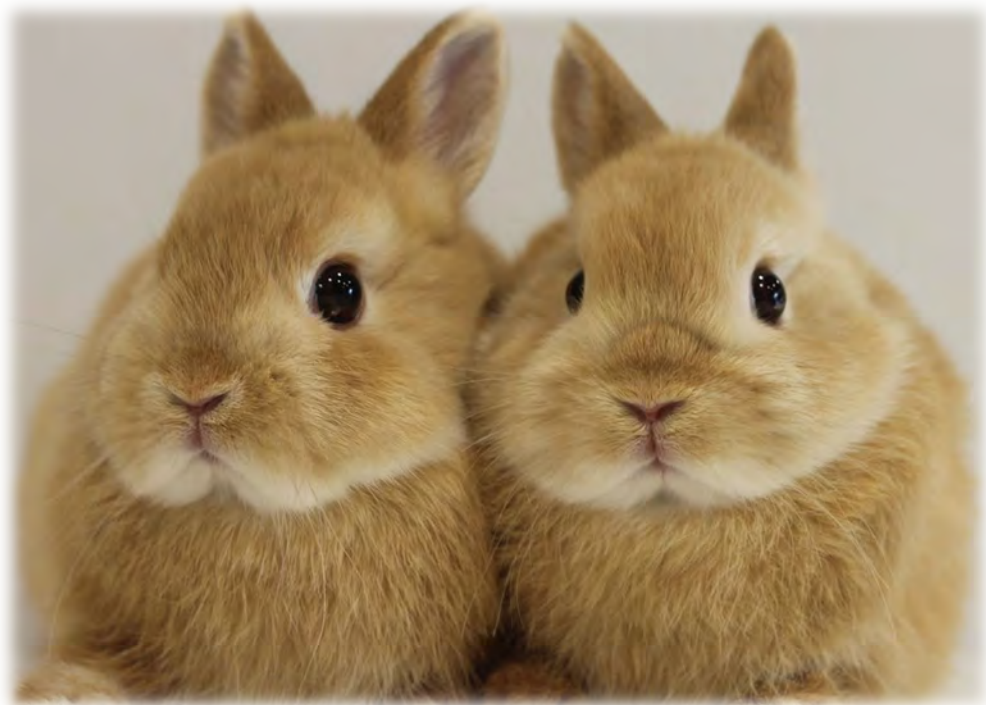
直進していくと 左折出来る看板が見えたら
左折し花輪保育所へ

花輪保育所 到着 14:13 15.9キロ

12月22日 雨

避難先候補の保育所
までの道路を確認す
るために、午睡時間
中に下見に行ってき
ました。狭い道を
通りながら
国道に出て避難先候
補の保育所まで走行。
途中ポイントになる
場所を写真に撮り、
開けている場所も
確認することが
出来ました!!

今後取り組んで いきたい内容とは？



1. 地域の方たちとの防災についての意見交換！
2. 避難先候補の保育所との話し合い。
3. 避難場所、避難方法の確定。
4. 保護者へ発信する。
5. 車を使用した避難訓練
6. 備蓄品や避難バックの中身の交換